

Арсеньевский городской округ

Аналитическая справка составлена для муниципального образования по результатам проведения в 2023 году следующих оценочных процедур: единого государственного экзамена (далее – ЕГЭ) и диагностической работы (далее – ДР) по предметам.

Анализ результатов выполнения ЕГЭ и ДР выявил проблемные вопросы, на которые необходимо обратить особое внимание при подготовке обучающихся в 2023-2024 учебном году.

Выводы и рекомендации, представленные в справке, должны быть доведены до всех заинтересованных лиц в образовательном процессе.

Русский язык

ЕГЭ

Таблица 1. Количество участников ЕГЭ по русскому языку

АТЕ	Количество участников ЕГЭ по учебному предмету	% от общего числа участников в регионе
Арсеньевский городской округ	262	2,89

Основные результаты ЕГЭ по русскому языку в Арсеньевском городском округе в 2023 году представлены на рисунке 1. В 2023 году в образовательных организациях (далее – ОО) муниципалитета был 1 выпускник, получивший на экзамене по русскому языку 100 баллов.

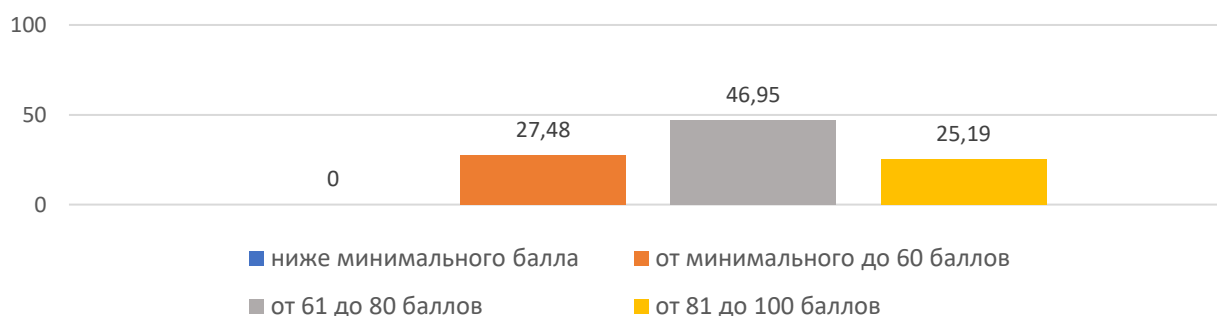


Рисунок 1. Основные результаты ЕГЭ по русскому языку

В таблице 2 представлены задания по русскому языку, взвешенный процент¹ выполнения которых в Арсеньевском городском округе не преодолел

¹ Взвешенный процент выполнения – сумма баллов по каждому заданию в группе / на количество участников, попавших в эту группу.

минимальную границу (примерный уровень выполнения задания базового уровня – 60-90%, повышенного уровня – 40-60%)²

Таблица 2. Задания по русскому языку, по которым выпускники не преодолели минимальный порог

№ задания	Уровень сложности задания	Проверяемые элементы содержания/умения	Коды проверяемых требований к уровню подготовки	Коды проверяемых элементов содержания
Часть 1				
9	Б	Правописание гласных и согласных в корне слова	1.2	2.1
10	Б	Правописание гласных и согласных в приставке слова. Употребление Ъ и Ы. Буквы И, Ы после приставок	1.2	2.2, 2.3
11	Б	Правописание гласных и согласных в суффиксах слов разных частей речи (кроме суффиксов причастий, деепричастий)	1.2	2.4
12	Б	Правописание личных окончаний глаголов и суффиксов причастий, деепричастий	1.2	2.4, 2.5
13	Б	Слитное и раздельное написание НЕ (НИ) со словами разных частей речи	1.2	2.7
16	Б	Знаки препинания в сложносочинённом предложении и простом предложении с однородными членами	1.4	3.3, 2.13
20	Б	Знаки препинания в сложном предложении с разными видами связи между частями	1.4	3.16
21	П	Пунктуационный анализ	1.5	3.1-3.15, 3.17
25	Б	Логико-смысловые отношения между предложениями (фрагментами) текста	2.2	5.2
Часть 2				
27К8	Б	Информационно-смысловая переработка текста. Сочинение. Соблюдение пунктуационных норм	5.1, 5.2	2.1, 2.2, 2.4, 3

На рисунке 2 представлены данные по заданиям (%), уровень выполнения которых не преодолел минимальный порог. Красной линией отражен минимальный порог выполнения для каждого уровня сложности: базовый – 60%, повышенный – 40%.

² Примерный уровень выполнения разработан для анализа результатов ЕГЭ в 2023 году на основе примерных уровней выполнения оценочных процедур и средних значений по России.

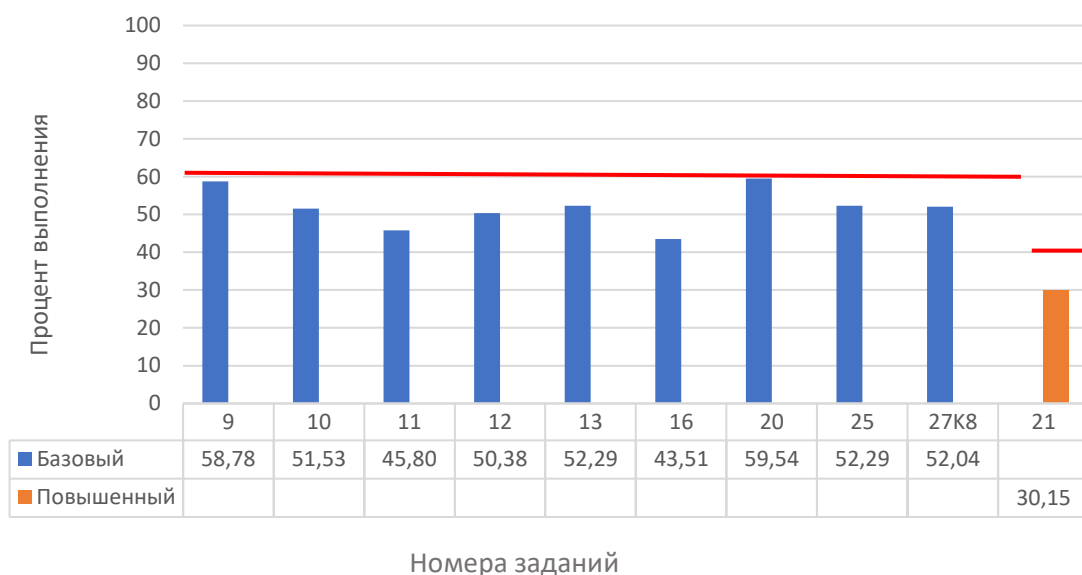


Рисунок 2. Задания, по которым участники не преодолели минимальный порог

Анализ результатов участников и типов заданий, попавших в перечень (табл. 2, рис. 2), показал, что в целом выпускниками хоть и на достаточно низком уровне, но освоены следующие элементы содержания: правописание гласных и согласных в корне слова; правописание гласных и согласных в приставке слова, употребление Ъ и Ь, буквы Ы, И после приставок; правописание личных окончаний глаголов и суффиксов причастий, деепричастий; слитное и раздельно написание НЕ (НИ) со словами разных частей речи; знаки препинания в сложном предложении с разными видами связи между частями; задание 25 на логико-смысловые отношения между предложениями (фрагментами) текста; соблюдение пунктуационных норм в сочинении.

Недостаточно освоенными по результатам экзамена оказались в 2023 году следующие элементы базового содержания:

1. правописание гласных и согласных в суффиксах слов разных частей речи (кроме суффиксов причастий, деепричастий)
2. пунктуационное задание, проверяющее умение расставлять знаки препинания в сложносочинённом предложении и простом предложении с однородными членами;

Также недостаточно освоен по результатам единого государственного экзамена по русскому языку 1 элемент повышенного уровня сложности: пунктуационный анализ. Пунктуационное оформление текста напрямую связано с его пониманием и впоследствии – с его адекватной интерпретацией. Внимание к актуальному членению предложения – это прежде всего работа на смысл текста.

Диагностическая работа

В целях подготовки обучающихся и педагогического сообщества к сдаче государственной итоговой аттестации по образовательным программам среднего общего образования в Приморском крае в 2024 году ФГБНУ «Федеральный институт педагогических измерений» провел диагностическую работу по русскому языку на территории Дальневосточного федерального округа.

В таблице 3 представлены данные по количеству участников, принимавших участие в ДР.

Таблица 3. Количество участников ДР по русскому языку

АТЕ	Количество участников ЕГЭ по учебному предмету	% от общего числа участников в регионе
Арсеньевский городской округ	216	3,07

На рисунке 3 представлены основные результаты ДР по русскому языку в Арсеньевском городском округе.

В 2023 году в ОО муниципалитета не было выпускников, набравших 0 баллов.

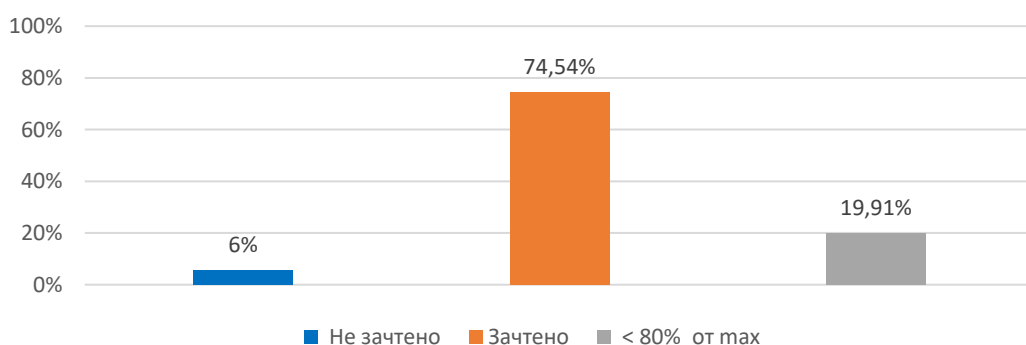


Рисунок 3. Основные результаты ДР по русскому языку

На рисунке 4 представлено распределение первичных баллов по муниципалитету по количеству участников.

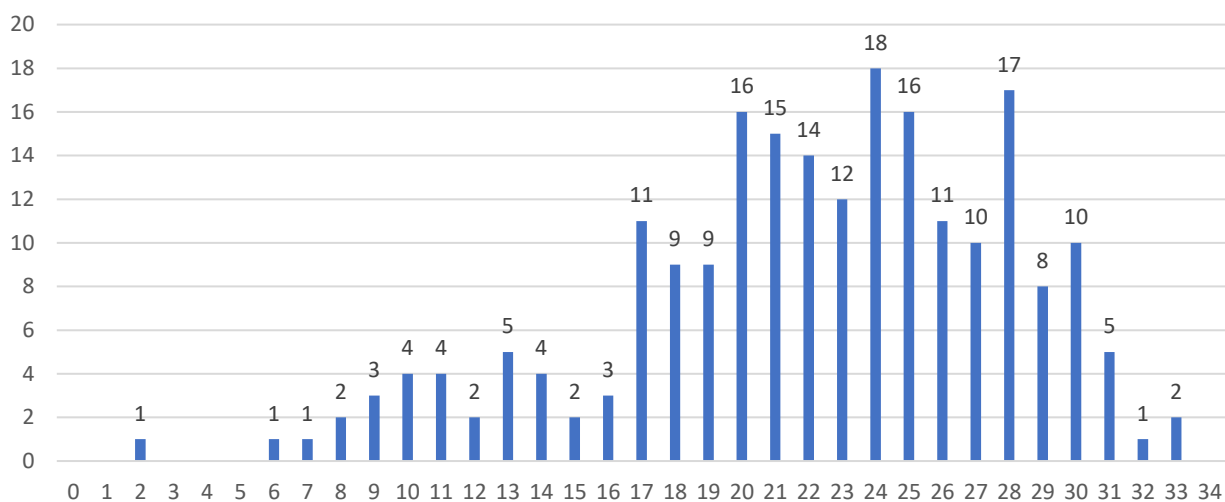


Рисунок 4. Распределение первичных баллов по русскому языку

В таблице 4 представлены задания по русскому языку, взвешенный процент выполнения которых в Арсеньевском городском округе не преодолел минимальную границу (примерный уровень выполнения задания базового уровня – 60-90%, повышенного уровня – 40-60%).

Таблица 4. Задания по русскому языку, по которым выпускники не преодолели минимальный порог

№ задания	Уровень сложности задания	Проверяемый элемент содержания	Коды проверяемых требований к уровню подготовки	Коды проверяемых элементов содержания
Часть 1				
11	Б	Правописание гласных и согласных в суффиксах слов разных частей речи (кроме суффиксов причастий, деепричастий)	1.2	2.4
12	Б	Правописание личных окончаний глаголов и суффиксов причастий, деепричастий	1.2	2.4, 2.5
14	Б	Функционально-смысловые типы речи	2.1, 2.2	5.1, 5.2
Часть 2				
15	Б	Информационно-смысловая переработка текста. Сочинение	2.1, 2.2, 2.4, 3	5.1, 5.2

На рисунке 5 представлены данные по заданиям (%), уровень выполнения которых не преодолел минимальный порог. Красной линией отражен минимальный порог выполнения для этих заданий: базового уровня сложности – 60%.



Рисунок 5. Задания, по которым участники не преодолели минимальный порог

Результаты участников диагностической работы по русскому языку в 2023 году по некоторым заданиям не смогли преодолеть минимальный порог прохождения (базовый – 60%, повышенный – 40%). При анализе выполнения работ выявлены следующие частые затруднения участников:

- задание 11 (правописание гласных и согласных в суффиксах слов разных частей речи (кроме суффиксов причастий, деепричастий) – необходимо актуализировать знания морфемики и частей речи. Правила осваиваются в основной школе. Необходимо попутное повторение на каждом уроке в средней школе;
- задание 12 – правописание личных окончаний глаголов и суффиксов причастий, деепричастий – спряжение глаголов, а также исключения; способы образования причастий, вид глаголов;
- задание 14 – функционально-смысловые типы речи – знание типов речи (повествование, описание, рассуждение) и способов их обнаружения в тексте;
- задание 15 – информационно-смысловая переработка текста, сочинение – причины затруднений участников:
 - не читали инструкцию, помещенную перед заданием, содержащую указание на композицию сочинения-рассуждения, которое необходимо было представить на проверку экспертам. В следствие чего была нарушена последовательность рассуждения, что приводило к снижению балла по критерию.
 - не приступали к его выполнению,
 - не написали работу с достаточным количеством слов,
 - писали не по данному варианту,
 - не опирались на исходный текст в собственных комментариях,
 - не анализировали текст, а подробно его пересказали.

Выводы и рекомендации

После изучения ошибок, допущенных в процессе выполнения работ по русскому языку в 2023 году, **учителям ОО** рекомендовано следующее:

- провести мониторинг (диагностику) уровня языкового развития учащихся 10-11 классов на основе рекомендаций сайта Единое содержание общего образования (www.edsoo.ru). При обнаружении отставания продумать систему индивидуальных (групповых) занятий и заданий для ликвидации разрыва в языковом и лингвистическом развитии ученика, составить дорожную карту (индивидуальный образовательный маршрут);

- внести коррективы в индивидуальную рабочую программу и план работы методического объединения в связи с необходимостью преодоления предметных «дефицитов» за счет резервных часов, предусмотренных в ФРП;

- при подготовке к каждому уроку русского языка тщательно подбирать дидактический материал, максимально ориентируясь на требования типологии заданий, предусмотренных Открытым банком заданий ФИПИ, и планируемых результатов предметного и метапредметного уровней;

- уроки подготовки к ЕГЭ (отработка отдельных умений по заданиям) проводить систематически, невзирая на тип урока в СДП (урок открытия нового, урок общедидактической направленности, урок развития речи, урок рефлексии), готовить учеников к созданию письменных высказываний по исходному материалу текста упражнений при изучении языкового материала;

- активно применять проектную и исследовательскую деятельность на уроках русского языка при отработке умений выполнения задания 4 «Орфоэпические нормы», «Изучение причастий», «Правописание личных окончаний глаголов и суффиксов причастий».

Руководителям методических объединений учителей русского языка и литературы составить план работы, в который включить:

- анализ типичных ошибок выпускников образовательной организации;
- организовать заседания методобъединения таким образом, чтобы один раз в месяц учителя имели возможность продемонстрировать свой педагогический опыт и делиться удачными практиками литературного развития обучающихся;

- организовать методобъединение «Изучение орфографии при подготовке к ЕГЭ на основе результатов 2023 года»;

- организовать систему взаимопосещений учителей (особенно молодых специалистов наставниками).

Администрациям образовательных организаций:

- изыскать возможность организации дополнительных занятий (факультативов, элективных курсов, кружковой работы, внеурочной деятельности) для подготовки обучающихся различных уровней языкового развития к сдаче ЕГЭ по русскому языку;
- организовать расписание учебных и внеучебных занятий по возможности рационально;
- организовать систему внешнего мониторинга (внутришкольного контроля) за прохождением учебной программы по русскому языку в соответствии с графиком учебного процесса по ФРП.

Муниципальным органам управления образованием:

- организовать работу внутришкольного контроля за прохождением программы по русскому языку;
- организовать проверку уровня объективности оценивания знаний и умений по предмету (внешний мониторинг) работ обучающихся по русскому языку в 10-11 классах при подготовке к сдаче ГИА-11 не менее трех раз в год (третья неделя ноября, февраля, апреля);
- способствовать возможности систематического (очного/реального) повышения квалификации учителей русского языка и литературы (лучше очным, на базе ГАУ ДПО ПК ИРО по предмету);
- принимать участие в мониторинге экспертных документов, подаваемых учителями в аттестационную комиссию;
- предоставлять возможность учителям участвовать в профессиональных конкурсах «Учитель года», «Учитель-наставник», «Молодой учитель года» и др., передаче собственного педагогического опыта другим учителям на уровне муниципалитета;
- поощрять учителей-предметников, учащиеся которых систематически показывают высокие результаты по предмету.